

593E PAESI AFRICANI: CONGO BELGA NUOVI \*LING USATI

**Repubblica democratica del Congo**

Confina a nord con la Repubblica Centrafricana , a nord ovest con il Sudan , ad est con l'Uganda, il Ruanda il Burundi e la Tanzania, a sud con lo Zambia e l'Angola, ad ovest con l'Oceano Atlantico e la Repubblica del Congo. Diviso in più regni Bantù , che si unirono nel Regno del Congo nel XV secolo ed entrarono a contatto con i Portoghesi e gli Olandesi che lo dominarono per secoli , con la conferenza di Berlino ,del 1884-1885, venne assegnato al re del Belgio Leopoldo II che assunse il titolo di Sovrano del Congo e lo tenne fino al 1908 quando fu inserito nel novero delle colonie come Congo Belga. Nel 1924 la Società delle Nazioni affidò al Belgio il Ruanda Urundi che venne annesso al Congo e ne divenne la settima provincia. Il 30 Giugno 1960 il Governo belga concesse l'indipendenza cercando di arginare i moti del paese che avevano visto nascere lo stato del Katanga e del Sud-Kasai costringendo le stesse Nazioni Unite ad intervenire. Gli anni che seguirono , tra il 1961 e il 1965, furono caratterizzati dal potere politico di Lumumba e quello militare di Mobutu che assunse il potere totale nel 1971 e lo Stato venne ribattezzato Zaire. Con la guerra civile del 1996 il potere fu assunto dal generale Kibala e Mobutu , fuggito in Marocco , vi morì nel 1997. La situazione precipitò nel 1998 e nel conflitto che seguì, e che durò fino al 2003, e che vide l'intervento di truppe regolari di Angola, Namibia e Zimbabwe, morirono oltre due milioni di persone. Nel 2001 Kabila fu assassinato e il potere fu assunto da suo figlio Joseph. Con l'entrata in vigore della Costituzione , approvata nel Maggio 2005 , il territorio viene diviso in 11 province e dal Febbraio 2009 in 25 divise , a loro volta, in distretti costituiti da territori. Nell'est del paese perdura la lotta armata tra gli insorti ( LRA ) contro il Governo centrale ( FARDC ).

**STATO INDIPENDENTE**

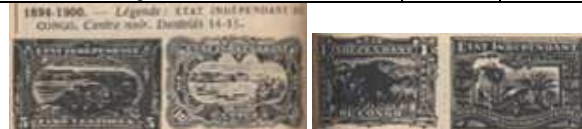


1886. — Leopold II, Calves varius. Dentelli 15.

1 - 5 c. Verde			
2 - 10 c. Rosa			
3 - 25 c. Blu			29,00
4 - 50 c. Verde oliva			
5 - 5 f. Lilla			190,00



6 - 5 c. Verde			
7 - 10 c. Rosa			
8 - 25 c. Blu			
9 - 50 c. Bruno			
10 - 50 c. Grigio			
11 - 5 f. Viola			
12 - 5 f. Grigio			
13 - 10 f. Giallo scuro			
13A- 25 f. Grigio			
13B- 50 f. Grigio			



14 - 5 c. Blu verde			
15 - 5 c. Bruno rosso			
16 - 5 c. Verde			
17 - 10 c. Bruno rosso			
20 - 15 c. Giallo bistro			
21 - 25 c. Arancio			
22 - 25 c. Blu			
23 - 40 c. Verde			
24 - 50 c. Verde			
25 - 50 c. Giallo oliva			
26 - 1 f. Carminio			
26A- 1 f. Viola			
27 - 3,50 f. Vermiglio			
28 - 5 f. Carminio			
29 - 10 f. Verde			

**1908 CONGO BELGE**

30 - 5 c. Verde soprastampa locale			
31 - 10 c. Carminio			
32 - 15 c. Giallo bistro			
33 - 25 c. Blu			
34 - 40 c. Verde			
35 - 50 c. Giallo oliva			
36 - 1 f. Carminio			
37 - 3,50 f. Vermiglio			
38 - 5 f. Carminio			
39 - 10 f. Verde			
30a - 5 c. Verde soprastampa di Bruxelles			
31a - 10 c. Carminio			
32a - 15 c. Giallo bistro			
33a - 25 c. Blu			

34a - 40 c. Verde			
35a - 50 c. Giallo oliva			
36a - 1 f. Carminio			
37a - 3,50 f. Vermiglio			
38a - 5 f. Carminio			
40 - 5 c. Verde soprastampa tipografica			
41 - 10 c. Carminio			
42 - 15 c. Giallo bistro			
43 - 25 c. Blu			
44 - 40 c. Verde			
45 - 50 c. Giallo oliva			
46 - 1 f. Carminio			
47 - 3,50 f. Vermiglio			
48 - 5 f. Carminio			
49 - 10 f. Verde			



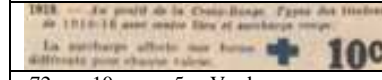
50 - 5 c. Verde			
51 - 10 c. Carminio			
52 - 15 c. Giallo bistro			
53 - 50 c. Giallo oliva			



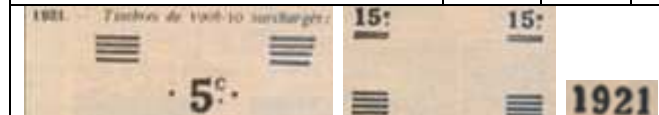
54 - 5 c. Verde			
55 - 10 c. Carminio			
56 - 15 c. Bistro giallo			
57 - 25 c. Blu			
58 - 40 c. Verde			
59 - 50 c. Giallo oliva			
60 - 1 f. Carminio			
61 - 3 f. Rosso			
62 - 5 f. Carminio			
63 - 10 f. Verde scuro			



64 - 5 c. Verde			
65 - 10 c. Carminio			
66 - 15 c. Verde			
67 - 25 c. Blu			
68 - 40 c. Bruno carminio			
69 - 50 c. Lilla bruno			
70 - 1 f. Giallo oliva			
71 - 5 f. Giallo bruno			



72 - +10 c. su 5 c. Verde			
73 - +15 c. su 10 c. Carminio			
74 - +20 c. su 15 c. Verde			
75 - +25 c. su 25 c. Blu			
76 - +40 c. su 40 c. Bruno carminio			
77 - +50 c. su 50 c. Bruno carminio			
78 - +1 f. su 1 f. Giallo oliva			
79 - +5 f. su 5 f. Giallo bruno			
80 - +10 f. su 10 f. Verde			



85 - 5 c. su 40 c. Verde ( 58 ) R			
85A- 5 c. su 40 c. Verde (44 )			
86 - 10 c. su 5 c. Verde ( 54 ) R			
87 - 15 c. su 50 c. Giallo oliva ( 59 ) R			
87A- 15 c. su 50 c. Giallo oliva ( 45 )			
87B- 15 c. su 50 c. Giallo oliva ( 53 )			
88 - 25 c. su 15 c. Bistro giallo ( R )			
89 - 30 c. su 10 c. Carminio			
90 - 50 c. su 25 c. Blu ( R )			
91 - 1 f. Carminio ( 60 )			
91A- 1 f. Carminio ( 46 )			
92 - 3 f. Rosso			
93 - 5 f. Carminio ( 62 )			
94 - 10 f. Verde scuro ( R )			

Forniamo i restanti francobolli di Congo Belga, scontati sui prezzi Yvert et Tellier:  
 NUOVI integri con sconto del 40% se la loro quotazione non supera € 200,00  
 NUOVI linguellati con sconto del 50% " " " " " "  
 USATI con sconto del 50% " " " " € 100,00

